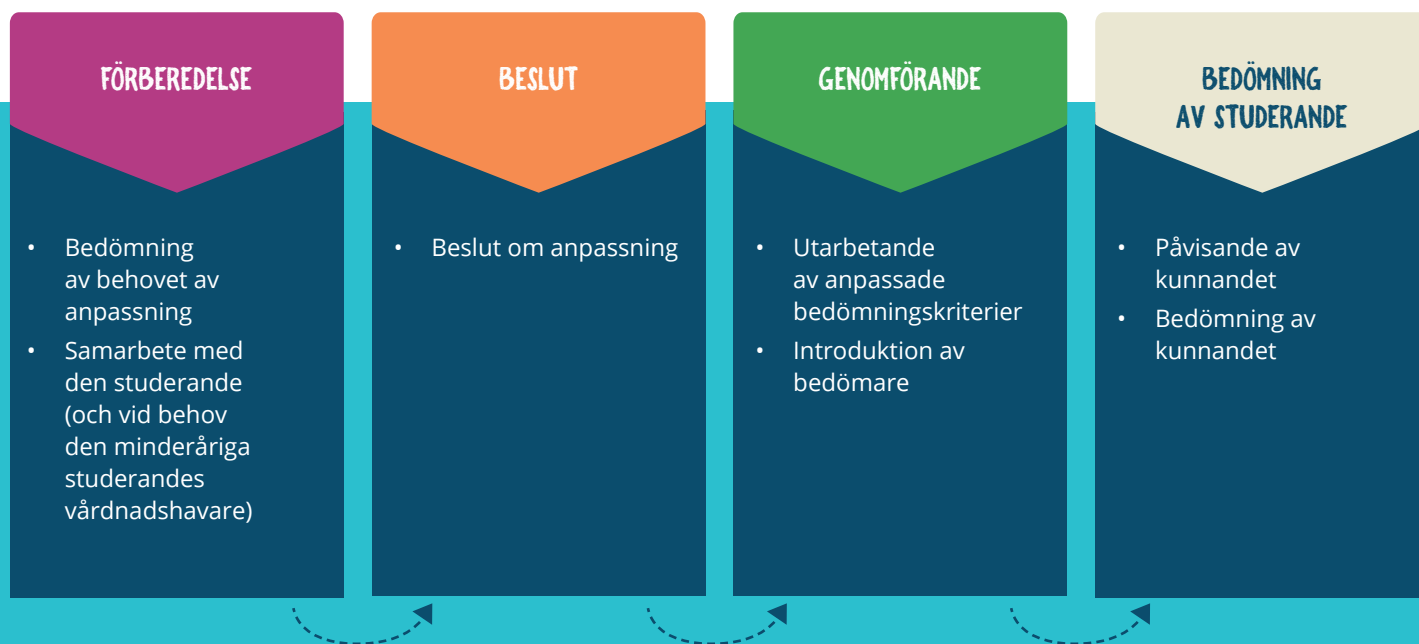


GUIDE OM ANPASSNING AV BEDÖMNING AV KUNNANDE FÖR

LÄRARE



SÅ HÄR LYCKAS DU MED ANPASSNINGEN AV BEDÖMNINGEN AV KUNNANDET

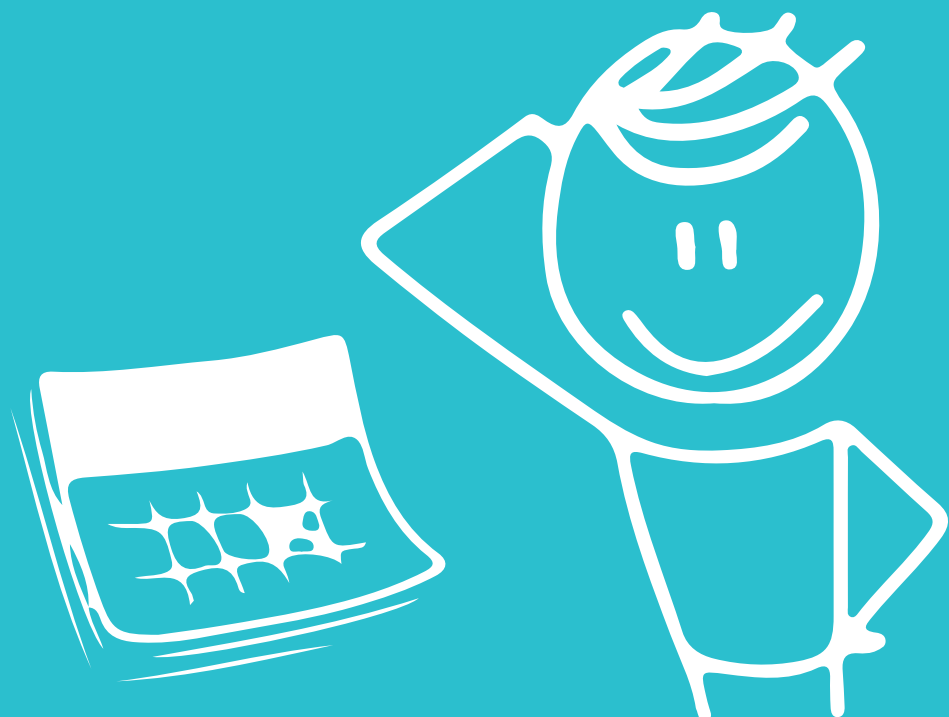
Du bekantar dig med Utbildningsstyrelsens publikation Erityinen tuki ammatillisessa koulutuksessa (26.3.2018 på finska) och tar reda på grundprinciperna för särskilt stöd och för anpassningsprocessen <https://eperusteet.opintopolku.fi/#/fi/opus/4426603/tiedot>.



Du bekantar dig med utbildningsanordnarens Plan för bedömning av kunnande och tar reda på riktlinjerna samt förfarande för särskilt stöd och anpassning av bedömning av kunnande.



Du använder dig av den här bedömningsguidens processbild och de vägledande nivåbeskrivningarna för anpassade bedömningskriterier.



FÖRBERED

Om den studerande, som har beslut om särskilt stöd, trots pedagogiska arrangemang och intensivt stöd inte lyckas uppnå kraven på yrkesskicklighet eller målen för kunnandet på N1-nivån, kan bedömningen av kunnandet anpassas.

Godkänn och dokumentera beslutet om anpassning enligt utbildningsanordnarens anvisningar. Skicka beslutet och anvisningar för begäran om omprövning till den studerande och den minderåriga studerandes vårdnadshavare.



Diskutera med den studerande samt med den minderåriga studerandes vårdnadshavare gällande behovet av anpassning, möjligheter till anpassning och dess inverkan på sysselsättning och fortsatta studier.

Utarbeta anpassade bedömningskriterier för varje krav på yrkesskicklighet eller för varje mål för kunnande. Använd de vägledande nivåbeskrivningarna för anpassade bedömningskriterier.

Presentera och motivera vilka krav på yrkesskicklighet eller mål för kunnande som bedömningen behöver anpassas för. Säkerställ och dokumentera att den studerande och den minderårigas vårdnadshavare ges möjlighet till hörande i beslutsprocessen.

GENOMFÖR

Dokumentera det som berör mål och nödvändiga stödåtgärder utgående från anpassningsbeslutet i den studerandes PUK. Fokusera på att den studerande uppnår grundläggande kunnande.

Säkerställ att den studerande är redo för yrkesprov och fastställ nivån på kunnandet. Planera tillsammans med den studerande på vilket sätt hen påvisar kunnandet genom att ta i beaktande anpassningen av bedömningen av kunnandet.



Informera undervisningspersonal och handledare, som kommer att arbeta med studerande, om anteckningar i studerandes PUK som bör tas i beaktande.

Säkerställ att bedömarna har introducerats i de anpassade kriterierna för bedömning av kunnande. Se till att den studerande får den handledning och det stöd hen behöver för yrkesprovet.

Genomför undervisning och handledning enligt PUKens mål och enligt plan. Följ med utvecklingen av den studerandes kunnande och om målen i PUKen uppnås. *

BEDÖM

Ordna yrkesprov och bedömning av kunnande för den studerande på lämpligt sätt och utgående från anpassade bedömningskriterier.

Gör ett bedömningsbeslut tillsammans med en bedömare från arbetslivet och motivera beslutet.
* Berätta motiveringen till bedömningen för den studerande.

Kom överens om och ordna bedömningsdiskussion. Bekanta dig med dokument och material som uppkommit.



Gör en verbal beskrivning av den studerandes kunnande. Dokumentera bedömningen och uppbevara bedömningsmaterialet i minst 6 månader efter delgivningen av vitsordet.

Ge den studerande möjlighet att bedöma det egna kunnandet och stöd vid behov hen i bedömningen. Självbedömningen inverkar inte på vitsordet.

*OM DEN STUDERANDES KUNNANDE UPPNÅR N1-NIVÅN:

Om den studerandes kunnande uppnår N1-nivån bör anpassningen avslutas. Upphäv beslutet om anpassning och försäkra dig om att den studerande och den minderåriga studerandes vårdnadshavare hörs.



Godkänn och dokumentera enligt utbildningsanordnarens anvisningar att beslutet om anpassning upphävs.



Bedöm kunnandet utgående från kriterierna i examensgrunderna.



Undervisnings-
och kultur-
ministeriet

VÄGLEDANDE NIVÅBESKRIVNINGAR FÖR ANPASSADE BEDÖMNINGSKRITERIER

Nivåbeskrivningarna tillämpas i situationer då det behövs anpassning av bedömning av kunnande inom yrkesinriktade grundexamina.
(Vägledande nivåbeskrivningar kan i tillämpliga delar också användas vid bedömning av delar av gemensamma examensdelar)

	NÖJAKTIG 1 A)	N2 A)	GOD 3 A)	G4 A)	UTMÄRKT 5 A)	NÖJAKTIG 1
ALLMÄN BESKRIVNING AV NIVÅN PÅ KUNNANDET	ASSISTERAD		STÖDD		HANDLEDD	KUNNANDE ENLIGT EXAMENSGRUNDERNA
ALLMÄN BESKRIVNING AV NIVÅN PÅ KUNNANDET	Den studerande jobbar individuellt i planerade eller mycket övade arbetsuppgifter kontinuerligt assisterad		Den studerande jobbar individuellt i planerade arbetsuppgifter stödd eller kontinuerligt handledd		Den studerande jobbar i bekanta återkommande arbetsuppgifter handledd eller kontinuerligt handledd	Den studerande jobbar i bekanta uppgifter efter att ha fått handledning
ARBETSUPPGIFTER OCH HANDLEDNING	Den studerande jobbar individuellt i skräddarsydd arbetsmiljö och får rikligt med tilläggstid		Den studerande jobbar i bekant arbetsmiljö med hjälp av stöd och med individuell tidsplan		Den studerande jobbar i bekant arbetsmiljö efter att ha fått handledning	Den studerande jobbar i nya arbetsituationer och arbetsmiljöer med handledning
ARBETSGRUPP OCH SAMARBETE	Den studerande jobbar kontinuerligt med vägledning av arbetspar * och assisterad Det mest grundläggande kunnandet uppnås!		Den studerande jobbar i arbetsgrupp med handledning		Den studerande jobbar som medlem i arbetsgrupp eller tillsammans med ett arbetspar nästan självständigt	En studerande jobbar som medlem i arbetsgrupp eller som hjälp åt annan

*) MED ARBETSPAR MENAS: LÄRARE, HANDLEDARE, ARBETSPLATSHANDLEDARE, ARBETSTRÄNARE ELLER ANNAN PERSON

EXEMPEL

Man kan använda de vägledande nivåbeskrivningarna då man gör upp anpassade bedömningskriterier. Som exempel kraven på yrkesskicklighet för den obligatoriska examensdelen inom grundexamen inom rengörings- och fastighetsservicebranschen.

PRODUKTION AV KUNDORIENTERADE RENGÖRINGS- OCH FASTIGHETSTJÄNSTER, 15 KP

KRAV PÅ YRKESSKICKLIGHET STUDERANDE KAN:	NÖJAKTIG 1 A)	N2 A)	GOD 3 A)	G4 A)	UTMÄRKT 5 A)	NÖJAKTIG 1
planera sitt eget arbete utifrån en servicebeskrivning			×			
utföra rengörings- och fastighetstjänster i ett kundobjekt	×					
beakta arbetarskyddet och kundsäkerheten i sitt arbete						×
bedöma sitt eget arbete					×	